

# Relación del desarrollo humano y la pobreza en Guanajuato

Juan Carlos Meléndez Sánchez\*

## Resumen

En este trabajo pretende explorar el estado de Guanajuato desde la perspectiva de tópicos como el desarrollo humano, las expectativas de ingreso, la longevidad de su población, la educación y la pobreza.

## Introducción

El estado de Guanajuato, al igual que otras entidades de México, tiene una preocupación por el desarrollo y mejoramiento de las condiciones de vida de sus habitantes, en un mundo globalizado en el que las habilidades y aptitudes de las personas individuales son uno de los factores de desarrollo de un país y que lo habilitan para generar riqueza.

Es por ello, que retoma relevancia analizar si el conjunto de factores, acciones y resultados emprendidos por los distintos sectores sociales de la entidad se dirigen hacia un mejoramiento de las condiciones sociales de las personas, así como de sus oportunidades.

Para esto, se propone revisar, en un primer acercamiento al tema, las condiciones de desarrollo humano en Guanajuato, la evolución y las expectativas de ingreso, vida larga y educación para el estado y sus municipios. En un segundo apartado, se revisará si la evolución del desarrollo humano de la entidad es congruente con el comportamiento de la pobreza, al igual que sus municipios. Por último, se presentarán algunas conclusiones y recomendaciones del desarrollo en Guanajuato y sus municipios, así como una serie de recomendaciones que exponen para mejorar el desarrollo humano en la entidad.

---

\* Licenciado en Economía y actual alumno de la Maestría en Política y Gestión Pública de la UIA León.

## I. El desarrollo humano en Guanajuato

*El objetivo del desarrollo es crear un ambiente que permita a las personas disfrutar de vidas largas, saludables y creativas<sup>1</sup>.*

El Desarrollo Humano según Amartya Sen es “un compromiso trascendental con las posibilidades de la libertad” .El propósito final del desarrollo se encuentra en cada uno de sus habitantes y en las posibilidades que ellos tienen para elegir una vida en la que puedan realizar a plenitud su potencial como seres humanos.

Los factores fundamentales que permiten a las personas ser libres en ese sentido, son la posibilidad de alcanzar una vida larga y saludable, poder adquirir conocimientos individual y socialmente valiosos, y tener la oportunidad de obtener los recursos necesarios para disfrutar un nivel de vida decoroso.

Para medir el Desarrollo Humano, el Programa de las Naciones Unidas para el Desarrollo (PNUD) elabora el Índice de Desarrollo Humano (IDH), el cual es calculado, desde 1990, de acuerdo con el trabajo de investigación del economista pakistaní Mahbub ul Haq.

Este índice basa su cálculo en un indicador social estadístico compuesto por tres parámetros<sup>2</sup>:

- Vida larga y saludable: medida por la esperanza de vida al nacer.
- Educación: medida por la tasa de alfabetización de adultos y la tasa bruta combinada de matriculación en educación primaria, secundaria y superior, así como los años de duración de la educación obligatoria.
- Nivel de vida digno: medido por el PIB per cápita PPA en dólares.

En el caso de Guanajuato, el IDH ha observado un incremento sostenido, al igual que el nacional, a un ritmo apenas superior para el estado, sin embargo, en el periodo de 2000 a

---

<sup>1</sup> Mahbub ul Haq, *Reflections on Human Development*, Oxford University Press, USA, 1995.

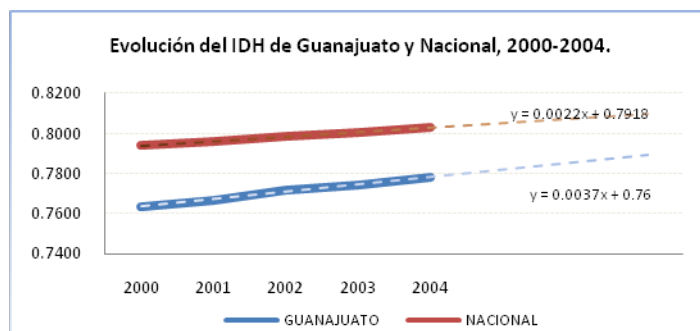
<sup>2</sup> Programa de las Naciones Unidas para el Desarrollo PNUD (2007). *Informe sobre desarrollo humano*, México, 2006-2007, PNUD, México, p. 158, <http://saul.nueve.com.mx/informes/index.html>

2004 sólo ha escalado 2 posiciones en el ranking nacional pasando de la posición 24 a la 22. (Ver gráfico1).

Los tres indicadores que componen al IDH han mejorado su valor para Guanajuato, y se observa un poco más de dinamismo en el tema del ingreso, explicado por el PIB per cápita, el cual, entre 2000-2004 se incrementó en 33 mil pesos.

El indicador más desfasado con respecto al resto de las entidades es el educativo, que ocupa, en 2004, la posición 26. Al profundizar en los datos de PNUD, se identifica que la tasa de alfabetización es 89.8%, mientras que el otro componente, la tasa bruta de matriculación es apenas 61.7%, al ocupar las posiciones 24 y 31, respectivamente.

GRÁFICO N° 1



Fuente: Elaboración propia con datos de PNUD, 2007, *Informe sobre Desarrollo Humano México 2006-2007*

Con lo anterior, se puede asegurar que aunque Guanajuato tiene mejorías en el tema educativo, comparativamente con el resto de las entidades no ha sido suficiente para mejorar en el tablero de posiciones, y por ello, no se tienen expectativas tan optimistas de mejoría de las condiciones de desarrollo humano de la entidad, debido a que una población menos preparada tiene pocas aspiraciones de elevar sus ingresos propios.<sup>3</sup>

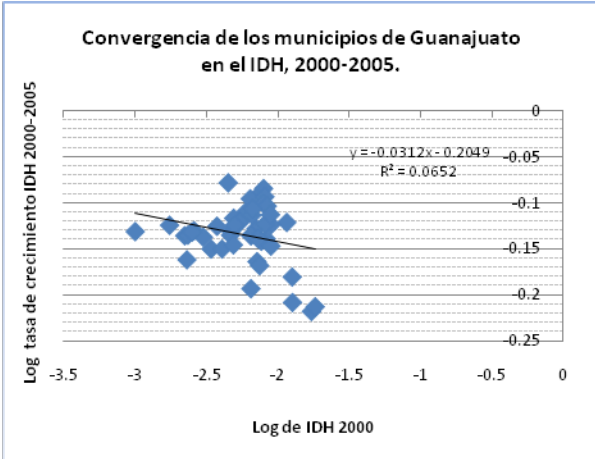
<sup>3</sup> Barro y Sala i Martin Xavier, *Economic Growth Part I*, Barcelona Macroeconomics Summer School, 2000. <http://www.crei.cat/activities/bmss/2000/readxsal.pdf>

Más allá de los resultados del IDH y su evolución, para Guanajuato es necesario que el Gobierno busque políticas eficaces que aumenten las perspectivas económicas y sociales de las personas, proporcionen incentivos para una mayor eficiencia en el suministro de la educación y ayuden a transferir recursos para cubrir las crecientes demandas.

En el caso de los municipios del Estado, se observa una convergencia hacia la mejora de las condiciones de desarrollo humano de las personas en todos ellos, además se identifican menos diferencias entre los municipios en el periodo 2000-2005.

Lo anterior parece alentador, sin embargo, esto significa que los municipios más rezagados mejoran sus condiciones de desarrollo humano a un ritmo mayor que los más adelantados, y estos últimos, comienzan a disminuir sus ritmos de desarrollo perdiendo posicionamiento nacional. (Ver gráfico 2)

GRÁFICO N° 2



Fuente: Elaboración propia con datos de PNUD, 2007, *Informe sobre Desarrollo Humano México 2006-2007*

Como primer acercamiento al desarrollo humano de Guanajuato, se puede decir que el Estado tiene una mejora sostenida en su IDH, al igual que sus municipios; sin embargo, se detecta que estos avances no han sido suficientes para mejorar las condiciones del desarrollo humano de la población al posicionar al Estado en mejores lugares en el ámbito nacional. Las mejoras más altas se han dado en el nivel de ingresos promedio de la población, seguida por la educación y al final, la expectativa de una vida saludable.

Ahora revisaremos si estos incrementos en el ingreso de alguna manera han favorecido la disminución de las condiciones de la pobreza de los guanajuatenses, o si los pocos avances en la educación impulsan un mejoramiento del problema.

## II. Pobreza en Guanajuato

Una mayor integración del mundo presupone una serie de ventajas y potencialidades que permiten incrementar el nivel de vida de zonas geográficas, sin embargo, en la realidad el estudio de la OCDE titulado: “¿Crecimiento Desigual?” revela que el crecimiento económico de las últimas décadas ha beneficiado más a los ricos que a los pobres.

La pobreza es el resultado de procesos complejos y extendidos en el tiempo, difíciles de apreciar a simple vista y que requieren investigación sostenida para lograr su comprensión, antes de plantear cualquier intento de terminar con ella.

*“El desarrollo desigual es divisivo. Polariza sociedades, divide regiones dentro de los países, y divide al mundo entre los ricos y pobres. La mayor desigualdad en los ingresos reprime la movilidad entre las generaciones, haciendo más difícil para las personas talentosas y trabajadoras el obtener la recompensa que merecen. Hacer caso omiso del crecimiento desigual no es una opción”<sup>4</sup>.*

En Guanajuato, según el Consejo Nacional de Evaluación de la Política de la Política de Desarrollo Social (CONEVAL), la pobreza se mide bajo tres clasificaciones desde la perspectiva del ingreso<sup>5</sup> :

- a) **Pobreza alimentaria:** es la incapacidad para obtener una canasta básica alimentaria, aun si se hiciera uso de todo el ingreso disponible en el hogar para comprar sólo los bienes de dicha canasta;

---

<sup>4</sup> Gurría, José Angel, conferencia de prensa del 21 de noviembre del 2008, “Ingreso Desigual y Pobreza en aumento en la mayoría de los países de la OCDE”, [www.oecd.org/dataoecd/61/9/41548172.doc](http://www.oecd.org/dataoecd/61/9/41548172.doc)

<sup>5</sup> Consejo Nacional de Evaluación de la Política de Desarrollo Social, Pobreza por ingresos y alimentación, [http://www.coneval.gob.mx/contenido/med\\_pobreza/3489.pdf](http://www.coneval.gob.mx/contenido/med_pobreza/3489.pdf)

b) **Pobreza de capacidades:** es la insuficiencia del ingreso disponible para adquirir el valor de la canasta básica alimentaria y efectuar los gastos necesarios en salud y en educación, aun si se dedicara el ingreso total de los hogares nada más para estos fines, y

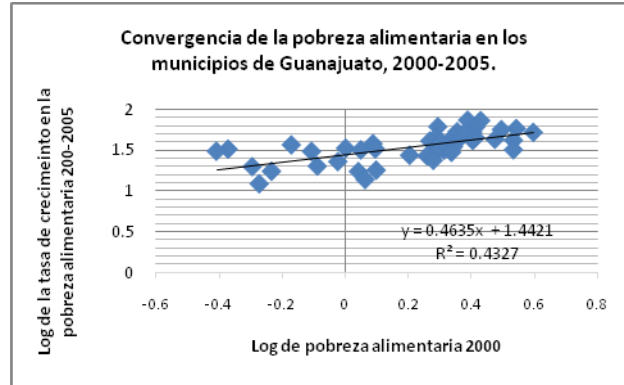
c) **Pobreza de patrimonio:** es la insuficiencia del ingreso disponible para adquirir la canasta básica alimentaria, así como para realizar los gastos necesarios en salud, en vestido, vivienda, transporte y educación, incluso si se hiciera uso de todo ingreso del hogar para la adquisición de estos bienes y servicios.

En esta perspectiva, CONEVAL muestra que, para el Estado de Guanajuato, la pobreza en las tres clasificaciones ha disminuido en el periodo 2000-2006; sin embargo, para el periodo 2006 a 2008, se estima un retroceso y se espera un incremento de la pobreza en el Estado.

La Entidad ocupa la posición 20 en la proporción de pobres de las tres clasificaciones de CONEVAL con respecto al resto de los estados. En el periodo de 2000 a 2005 la Guanajuato perdió una posición al pasar de la posición 19 a la 20 en la pobreza alimentaria y de capacidades, mientras que en la de patrimonio permaneció en la posición 20. En el número de pobres alimentarios, Guanajuato es la sexta entidad con mayor número: 924 y 182 en 2005.

En lo que se refiere a los municipios, se puede identificar que no existe convergencia en la evolución de la pobreza alimentaria, es decir, los municipios más desfasados no aminoran su pobreza a ritmos mayores en comparación con municipios más adelantados. Municipios como León e Irapuato han disminuido la pobreza alimentaria en una mayor tasa que municipios como Tierra Blanca y Xichú. Asimismo, se pueden identificar municipios que han incrementado sus niveles de pobreza como Purísima del Rincón y Silao.

### GRÁFICO N° 3



Fuente: Elaboración propia con datos de CONEVAL, 2005.

Con estos resultados se puede concluir que Guanajuato ha disminuido sus niveles de pobreza, pero este decremento no se ha presentado en todas las zonas geográficas de la Entidad y las políticas de reducción de ésta han estado enfocadas hacia los municipios con menores grados.

Para detallar más esto se requiere hacer un análisis territorial de los municipios que han recibido más apoyos de combate a la pobreza.

### III. Relación entre el desarrollo humano y la pobreza de los municipios de Guanajuato

En los apartados anteriores, se ha descrito que el Desarrollo Humano de Guanajuato ha mejorado los niveles para la población de manera consistente y sostenida, además, se puede identificar que estos mejoramientos han sido incluyentes en todos los municipios. Así, aquellos con un estado de desarrollo humano con mayor desventaja en el año 2000, mejoraron de manera más dinámica que los más adelantados.

Lo anterior da una idea de que Guanajuato está experimentando un desarrollo humano incluyente en todas las zonas geográficas de su territorio. No obstante, el Estado, en su desenvolvimiento nacional, no tiene resultados tan optimistas, debido a que se mantiene en casi los mismos lugares de posicionamiento, 24 al 22.

De los tres indicadores que se utilizan para medir el Desarrollo Humano, se observa que el educativo es el que muestra el mayor desfase, ya que ocupa la posición 26 nacional.

Este indicador se aprecia en el lugar **24** en la tasa de alfabetización y el **31**, en la tasa bruta de matriculación (de educación primaria hasta licenciatura).

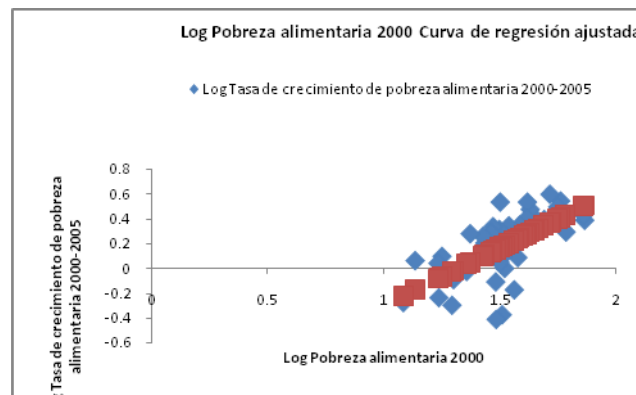
Por otro lado, según CONEVAL, la pobreza se ha visto reducida en la Entidad, en todas las clasificaciones. Con ello, podemos apreciar que hay una relación entre ambos temas. Con los cálculos de correlación hechos se encuentra que, si se reduce la pobreza alimentaria, se perciben mejorías en el desarrollo humano (ver tabla tres del anexo).

De igual forma, se observan mejorías, pues existe disminución de la pobreza de capacidades y de patrimonio. Vale la pena resaltar que la relación estadística entre la pobreza de capacidades y el desarrollo humano de los Guanajuatenses es la que tiene mayor importancia, 0.13, en cambio, las otras es 0.11.

Lo anterior implica que las políticas de atención a la pobreza de capacidades son las que mejor están impactando al de Guanajuato. Estas políticas incluyen atención a las personas con acciones para mejorar el ingreso, facilitar el acceso a la educación y mejorar los niveles de salud en la población.

En referencia a los municipios, no es la misma situación, aquellos que contaban con altos niveles de pobreza alimentaria o de capacidades en el año 2000, para 2005 se encontraban en una situación ligeramente de mayor desventaja en el desarrollo humano.

#### GRÁFICO N° 4



Fuente: La pobreza alimentaria 2000. Curva de regresión ajustada. El gráfico es nuestro, elaborado con datos del CONEVAL, 2005

Es decir, los municipios con mayores niveles de pobreza en su población, experimentaron menores incrementos en su desarrollo humano, lo que implica mayores retos para



potencializar un incremento del bienestar de sus habitantes. Esto se explica por la falta de focalización de las políticas de atención a zonas con mayores desventajas sociales.

Lo anterior lo detalla David Martínez, en su publicación *Política Social y Pobreza en Guanajuato*, (2008: p.241). Durante este periodo (2000-2003) la administración pública estatal contaba con una centralización del manejo de los recursos, incluyendo los programas de inversión social. La facultad de decidir los rubros de inversión que anteriormente definían los Consejos Regionales del COPLADEG, estaban en la Unidad de Inversión Estratégica, institución que estaba directamente adscrita, al Gobernador del Estado.

Otro elemento que explica el mismo autor es que la participación de la sociedad organizada a través de la ONGs, estaba formalizada a través de la Ley, en donde se conformaban comités de acuerdo al criterio político del Gobernador y de los funcionarios públicos, y la participación se daba en un sentido de consulta más que de acompañamiento y trabajo conjunto.

Un tercer elemento mencionado, fue el darle una prioridad fundamental al financiamiento de infraestructura física y suponer como natural, sin necesidad de enfatizar mayores esfuerzos, en educación.

## **Conclusiones**

Si bien las condiciones del desarrollo humano y la pobreza han sido favorables para el estado de Guanajuato, se observa que en los municipios no hay una relación positiva entre estos dos elementos.

Los municipios con altas proporciones de pobres tienen menores tasas de mejoramiento de su desarrollo humano, mostrando un incremento de la desigualdad geográfica de los guanajuatenses.

Otro factor clave para la desigualdad en el ingreso ha sido el número de gente poco calificada y con un bajo nivel educativo que se encuentra sin trabajo.

En este contexto se observa, por estimaciones del Instituto de Planeación del Estado Guanajuato IPLANEG, que la pobreza en 2008 se ha incrementado por los impactos de

las crisis alimentaria y financiera que provienen del exterior. Esto puede impactar, en los municipios, en mayores brechas de desarrollo humano. Sin embargo, de 2007 a la fecha se ha implementado una política más agresiva para atender los temas relacionados con el desarrollo humano como la educación, el ingreso y la atención de salud a la población sin derechohabiencia.

El Gobierno del Estado de Guanajuato ha implementado una política para disminuir la pobreza a través de programas como caminos rurales, desarrollo de infraestructura básica comunitaria, piso firme y techo firme, techo digno, programa de fortalecimiento al desarrollo humano, programa de desarrollo social regional, entre otros, que buscan desarrollar las capacidades de los habitantes. Además, de las acciones de estudios de bienestar social y la vinculación de esfuerzos federales pueden potenciar y revertir los resultados de divergencia en el desarrollo humano y la pobreza.

Aun con estos esfuerzos, se detecta la ausencia de acciones para fomentar una capital social que involucre a los sectores de la población con mayor desventaja, gerentes públicos con enfoque de gerenciamiento social e instituciones que respalden un trabajo conjunto de la sociedad y el gobierno en el ámbito estatal y municipal. Se reconocen los esfuerzos y avances, sin embargo aun hay muchos pendientes y acciones por emprender.

Es importante que las organizaciones se enfoquen a ejercicios de concertación con los ciudadanos y que éstos tengan la voz determinante sobre lo que genera valor público y lo que se debe priorizar para mejorar los niveles desarrollo humano.

Por último, estas organizaciones deben desarrollar la evaluación del las políticas sociales y sus impactos de manera autónoma al Gobierno y proveer de estudios objetivos lo suficientemente respaldados con el fin de apoyar en la definición de las mejores estrategias para combatir la pobreza.

## **Bibliografía**

- Medina Ignacio (Coordinador), 2004. “Integración, Democracia y Desarrollo en América Latina: Retos para el siglo XXI”. Editorial de la SEP-CEDEFT. Versión electrónica y versión impresa:  
[www.librosenred.com/insumisoslatinoamericanos.asp/](http://www.librosenred.com/insumisoslatinoamericanos.asp/)
- Martínez Mendizabal, D. (2008). Política Social y Pobreza en Guanajuato, Reconstrucción de una trayectoria local útil para las entidades federativas. León, Guanajuato: Promoción de la Cultura y la Educación Superior del Bajío A.C. Universidad Iberoamérica León.
- OCDE. (October 2008). Growing Unequal?: Income Distribution and Poverty in OECD Countries, COUNTRY NOTE: MEXICO. Paris: OECD.
- PNUD México. (2007). Informe sobre Desarrollo Humano México 2006-2007, Migración y Desarrollo Humano. México, D.F.: Programa de las Naciones Unidas para el Desarrollo.
- Sala-I-Martin, X. (2000). Apuntes de Crecimiento Económico (Segunda Edición ed.), Barcelona: Antoni Bosh.
- Consejo Nacional de Evaluación de la Política de Desarrollo Social, CONEVAL. (s.f.). CONEVAL. Recuperado el 23 de Noviembre de 2009, de [http://www.coneval.gob.mx/contenido/med\\_pobreza/3489.pdf](http://www.coneval.gob.mx/contenido/med_pobreza/3489.pdf)

## Anexo

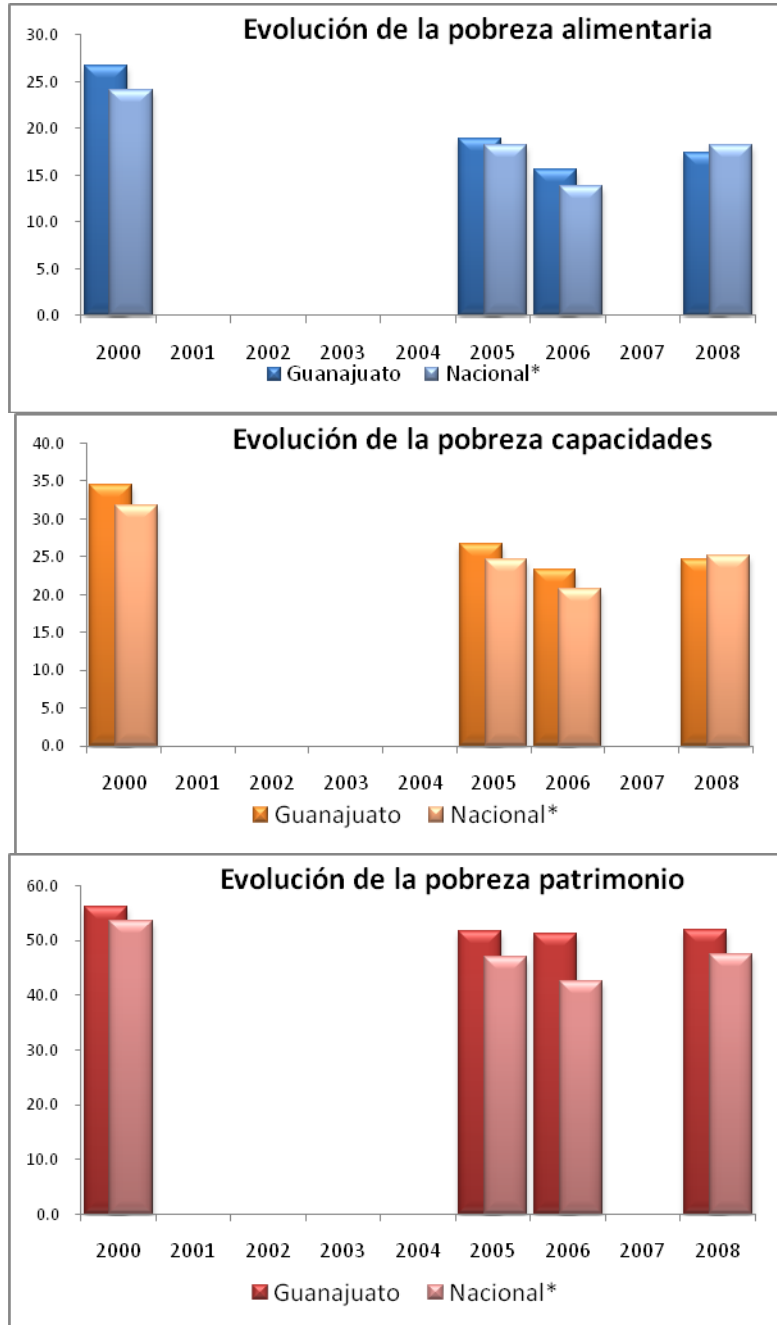
Tabla No. 1. Cambios de posicionamiento del IDH de los municipios de Guanajuato, 2000-2005.

2000				2005			
Posición nacional	Posición estado	Municipio	IDH	Posición nacional	Posición estado	Municipio	IDH
<b>58</b>	1	León	0.8338	<b>107</b>	1	Celaya	0.8618
<b>101</b>	2	Celaya	0.8221	<b>135</b>	2	León	0.8562
<b>186</b>	3	Moroleón	0.8054	<b>186</b>	3	Moroleón	0.8459
<b>212</b>	4	Guanajuato	0.8024	<b>237</b>	4	Guanajuato	0.8372
<b>215</b>	5	Irapuato	0.8014	<b>269</b>	5	Irapuato	0.8334
<b>303</b>	6	Salamanca	0.7914	<b>280</b>	6	Salamanca	0.831
<b>2170</b>	41	Atarjea	0.6048	<b>2167</b>	41	Xichú	0.6726
<b>2139</b>	42	Santa Catarina	0.6119	<b>2097</b>	42	Tierra Blanca	0.6818
<b>2111</b>	43	Tierra Blanca	0.6185	<b>2037</b>	43	Atarjea	0.6908
<b>1985</b>	44	Xichú	0.6402	<b>1962</b>	44	San Diego de la Unión	0.6996
<b>1829</b>	45	Victoria	0.6591	<b>1937</b>	45	Santa Catarina	0.7033
<b>1644</b>	46	Jerécuaro	0.6781	<b>1807</b>	46	Jerécuaro	0.7153

Fuente: Elaboración propia con información de PNUD México.

Gráfica No. 1

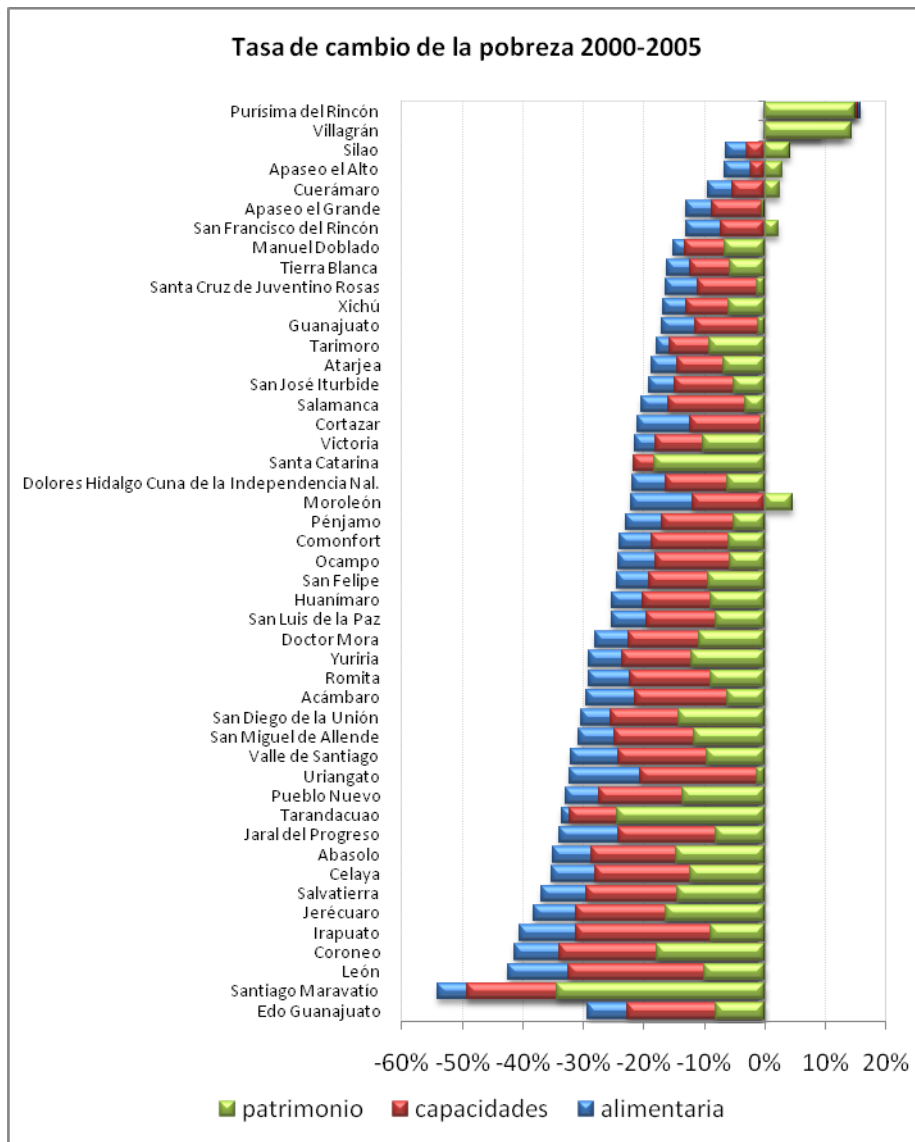
Cambios en la pobreza alimentaria de capacidades y patrimonio en el estado de Guanajuato.



Fuente: Elaboración propia con información de CONEVAL, Evolución de la pobreza por ingresos en las entidades federativas.

Gráfica No. 2.

Cambios de la Pobreza en los Municipios de Guanajuato, 200-2005



Fuente: Elaboración propia con información de CONEVAL, Cambios en la incidencia de pobreza 2000-2005.

Tabla No. 2. Posicionamiento de los municipios en la pobreza alimentaria, 200 y 2005.

Posición	Municipios	Pobreza alimentaria 2000	Posición	Municipios	Pobreza alimentaria 2005
1	Xichú	73.1	1	Xichú	60.8
2	Atarjea	72.3	2	Atarjea	58.8
3	Tierra Blanca	60.7	3	Tierra Blanca	50.9
4	Victoria	60.4	4	Victoria	47.4
5	San Diego de la Unión	57.6	5	Santa Catarina	41.3
<hr/>					
42	Celaya	17.8	42	Irapuato	14.0
43	Guanajuato	17.3	43	Uriangato	11.6
44	Uriangato	17.1	44	Celaya	11.5
45	León	13.6	45	Moroleón	9.5
46	Moroleón	12.1	46	León	7.9

Fuente: Elaboración propia con información de CONEVAL, Cambios en la incidencia de pobreza 2000 - 2005.

Tabla No. 3

Correlación Pobreza Alimentaria e IDH

<i>Variables</i>	<i>Tasa de crecimiento IDH 2000-2005</i>	<i>Log Tasa ALIMENTO de crecimiento 2000-2005</i>
Tasa de crecimiento IDH 2000-2005		1
Log Tasa ALIMENTO de crecimiento 2000-2005	0.1113755	1

Correlación Pobreza de Capacidades e IDH

<i>Variables</i>	<i>Tasa de crecimiento IDH 2000-2005</i>	<i>Log Tasa CAPACIDADES de crecimiento 2000-2005</i>
Tasa de crecimiento IDH 2000-2005		1
Log Tasa CAPACIDADES de crecimiento 2000-2005	0.133568504	1

Correlación Pobreza Capacidades e IDH

<i>Variables</i>	<i>Tasa de crecimiento IDH 2000-2005</i>	<i>Log Tasa PATRIMONIO de crecimiento 2000-2005</i>
Tasa de crecimiento IDH 2000-2005		1
Log Tasa PATRIMONIO de crecimiento 2000-2005	0.113522985	1

Fuente: Elaboración propia con información de CONEVAL y PNUD México.